

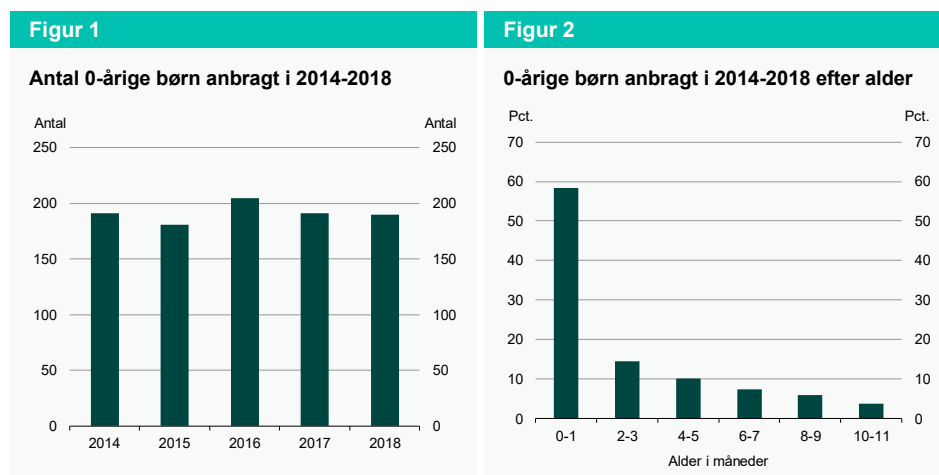
Kort fortalt

14-09-2020

Anbringelser af spædbørn

Hvert år anbringes omkring 180-200 børn uden for hjemmet, før de er fyldt 1 år. Langt de fleste bliver anbragt i en plejefamilie, og størstedelen anbringes med forældrenes samtykke. Der er imidlertid også en stor andel, som oplever skift eller midlertidigt ophør i anbringelsen, før de når skolealderen – det ser denne analyse nærmere på.

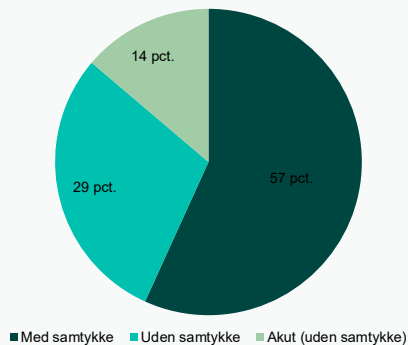
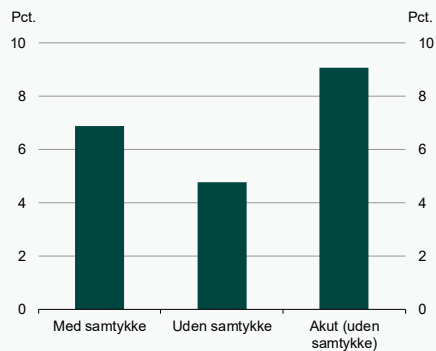
Hvert år bliver omkring 180-200 børn anbragt uden for hjemmet i Danmark, før de er fyldt 1 år. Størstedelen af dem, knap 60 pct., bliver anbragt umiddelbart efter fødslen, og inden de er fyldt 2 måneder, jf. figur 1 og 2.



Anm.: 0-årige børn anbragt uden for hjemmet i årene 2014-2018. Alderen er opgjort på tidspunktet for afgørelsen om anbringelse.

Kilde: Danmarks Statistik og egne beregninger.

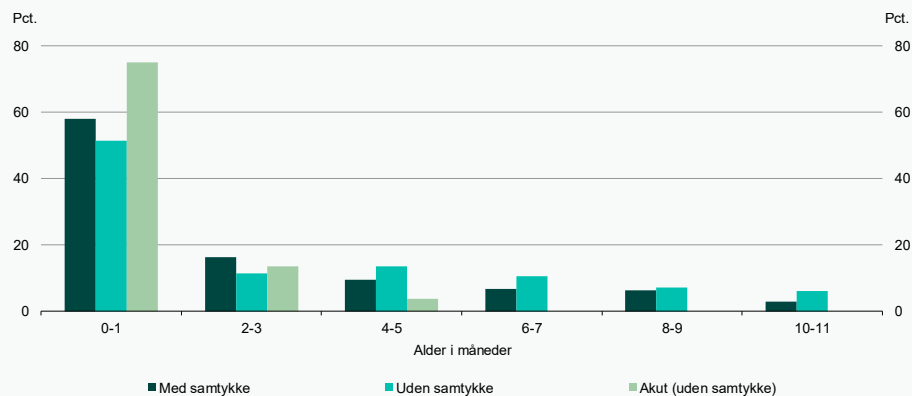
Der kan være flere årsager til, at kommunerne træffer afgørelse om at anbringe et spædbarn uden for hjemmet. I de fleste tilfælde sker det dog med forældrenes samtykke. Blandt de 0-årige børn, som blev anbragt uden for hjemmet i årene 2014-2018, har 57 pct. af anbringelserne været med forældrenes samtykke. Knap 30 pct. af anbringelserne har været uden samtykke ved afgørelser truffet i kommunernes børn- og ungeudvalg, mens 14 pct. blev anbragt akut uden samtykke ved en såkaldt formandsafgørelse, jf. figur 3.

Figur 3**0-årige børn anbragt i 2014-2018 efter samtykkegrundlag****Figur 4****0-årige børn anbragt i 2014-2018 på en døgninstitution mv. efter samtykkegrundlag**

Anm.: 0-årige børn anbragt uden for hjemmet i årene 2014-2018.
 Kilde: Danmarks Statistik og egne beregninger.

Når spædbørn bliver anbragt uden for hjemmet, bliver børnene i langt de fleste tilfælde anbragt i en plejefamilie. Blandt 0-årige anbragt uden for hjemmet i årene 2014-2018 blev 5-9 pct anbragt på en døgninstitution eller et socialpædagogisk opholdssted. De resterende, dvs. mere end 90 pct., blev anbragt i en plejefamilie, jf. figur 4.

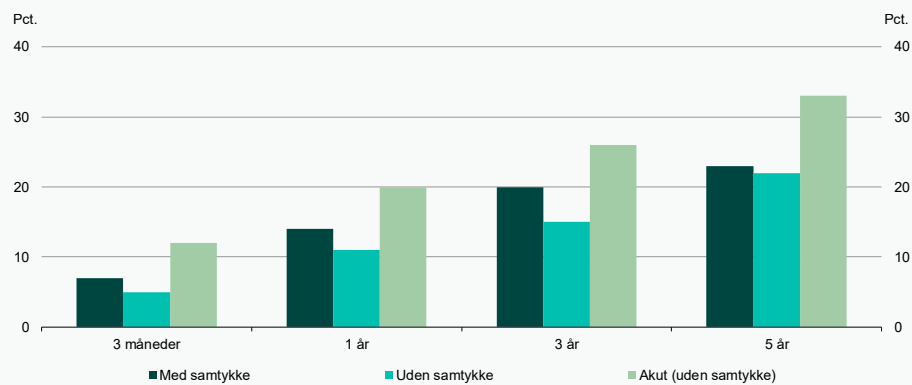
Spædbørn er oftest anbragt akut ved en formandsafgørelse. Her er lidt over 70 pct. anbragt uden for hjemmet, før de fylder 2 måneder. Til sammenligning er knap 60 pct. af de 0-årige anbragt med forældrenes samtykke og omkring 50 pct. ved en afgørelse i børn- og ungdomsvalget uden forældrenes samtykke, jf. figur 5.

Figur 5**0-årige børn anbragt i 2014-2018 efter samtykkegrundlag og alder**

Anm.: 0-årige børn anbragt uden for hjemmet i årene 2014-2018. Alderen er opgjort på tidspunktet for afgørelsen om anbringelse.
 Kilde: Danmarks Statistik og egne beregninger.

Skift i anbringelsessted blandt 0-årige

De spædbørn, som anbringes akut ved formandsafgørelser, oplever flere skift og mindre kontinuitet i anbringelsen end andre spædbørn, som anbringes uden for hjemmet. Som 5-årige har mere end 30 pct. af de børn, der er anbragt som 0-årige ved en formandsopgørelse, oplevet et eller flere skift i anbringelsen. Til sammenligning gælder det lidt over 20 pct. af de øvrige børn, som blev anbragt som 0-årige, jf. figur 6.

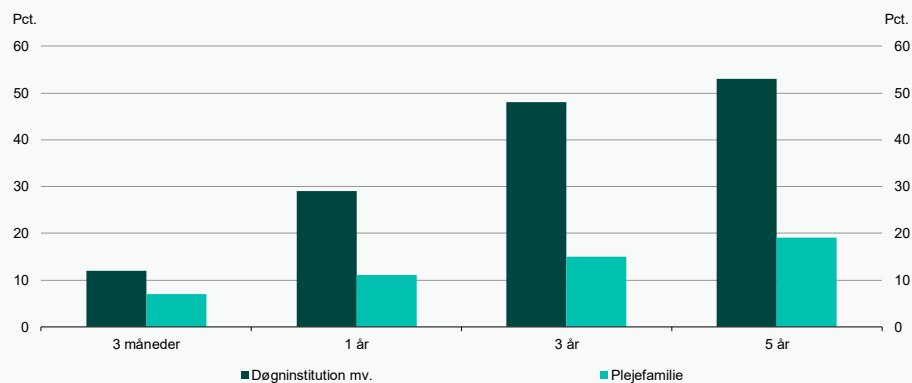
Figur 6**Børn anbragt som 0-årig med skift i anbringelsen efter alder og samtykkegrundlag**

Anm.: 0-årige børn anbragt uden for hjemmet i årene 2009-2013 med indikationer på skift eller midlertidigt ophør i anbringelsen. For en nærmere afgrænsning af skift og midlertidigt ophør se boks 1 bagest i analysen.

Kilde: Danmarks Statistik og egne beregninger.

Der er flere årsager til, at børn skifter anbringelsessted. En væsentlig årsag er ifølge sagsbehandlerne, at kommunerne i akutte tilfælde ofte anbringer børn midlertidigt, indtil de har fundet et anbringelsessted, der matcher barnets støttebehov. Der kan være tale om korte anbringelser på en døgninstitution, hvor barnet bliver udredt, så kommunen kan finde et egnet anbringelsessted, eksempelvis i en plejefamilie¹.

Særligt spædbørn anbragt på en døgninstitution eller et socialpædagogisk opholdssted oplever skift i anbringelsen. Her har mere end halvdelen indikationer på skift i anbringelsen som 5-årige. Til sammenligning bliver lidt under 20 pct. af de 0-årige børn anbragt i en plejefamilie, jf. figur 7.

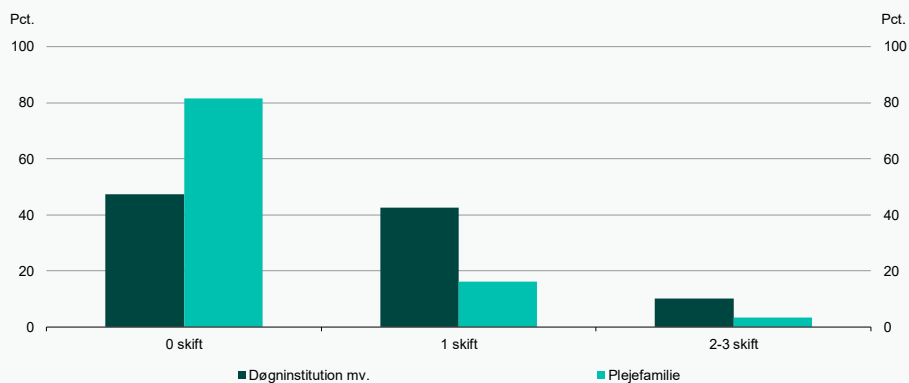
Figur 7**Børn anbragt som 0-årig med skift i anbringelsen efter alder og anbringelsessted**

Anm.: 0-årige børn anbragt uden for hjemmet i årene 2009-2013 med indikationer på skift eller midlertidigt ophør i anbringelsen. For en nærmere afgrænsning af skift og midlertidige ophør se boks 1.

Kilde: Danmarks Statistik og egne beregninger.

Spædbørn, som anbringes på en døgninstitution eller et socialpædagogisk opholdssted, oplever generelt også flere skift i anbringelsen. Blandt børn anbragt som 0-årige på en døgninstitution mv., har omkring 10 pct. indikationer på 2-3 skift i anbringelsen som 5-årige. Til sammenligning gælder det 3 pct. for de 5-årige, som blev anbragt i plejefamilie som 0-årig, jf. figur 8.

¹ Ankestyrelsen 2018, Kontinuitet i anbringelser

Figur 8**Børn anbragt som 0-årig efter antal skift i anbringelsen som 5-årig og anbringelsessted**

Anm.: 0-årige børn anbragt uden for hjemmet i årene 2009-2013 med indikationer på skift eller midlertidigt ophør i anbringelsen som 5-årig. For en nærmere afgrænsning af skift og midlertidige ophør se boks 1.

Kilde: Danmarks Statistik og egne beregninger.

Det bemærkes, at ovenstående opgørelser er behæftet med en mindre usikkerhed, som er nærmere beskrevet i boks 1.

Boks 1**Opgørelse af skift og midlertidige ophør**

Opgørelserne om skift og midlertidige ophør er af datamæssige årsager behæftet med mindre usikkerhed. Hvis et anbragt barn flytter til et nyt anbringelsessted, skal kommunen indrapportere det til Danmarks Statistik. Det vil i så fald være registreret i anbringelsesstatistikken (BUAH) med en selvstændig hændelseskode. Der er imidlertid indikationer på, at kommunerne ikke altid får indberettet, når anbragte børn og unge flytter til et nyt anbringelsessted. Det kommer til udtryk ved logiske brists i hændelseskoderne. Af denne grund omfatter ”skift og midlertidige ophør” også anbringelsesforløb, hvor der er indikationer på ændringer i barnets anbringelsesforløb. Det gælder anbragte børn og unge med mere end én hændelseskode for a) afgørelse om anbringelse b) iværksættelse af anbringelse og c) hjemgivelse/ophør af en anbringelse. På den baggrund forventes det, at antallet af skift er en smule overestimeret i denne analyse.

Yderligere oplysninger

Specialkonsulent Peter Vendelboe, pebv@sim.dk, tlf.: 41 85 11 89

Pressemedarbejder Kirsten Palmer, kipa@sim.dk, tlf.: 41 85 11 30